

Mun mun!

Mun mun- kaulakorun teet näistä:

metalliriipus- tai maskotti
helmiä makusi mukaan
5 g 8/0 tai 6/0 siemenhelmiä lasihelmien väriin sopien
0,35 mm koruvaijeria haluttu pituus + 15 cm
2 kpl kiinnityshelmiä
2 kpl päällyshelmiä
1-2 kpl avattavaa välirengasta, jos riipuksessa ei ole
valmista ripustussilmukkaa
tasapaiset ja puolipyörö- tai kiinnityshelmiä
sivuleikkurit
helmimatto

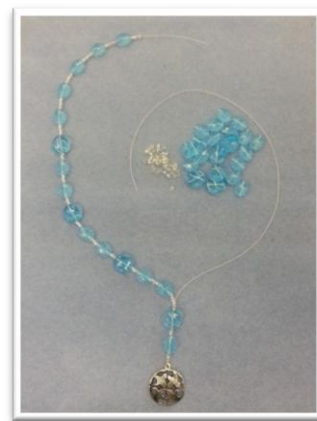
1



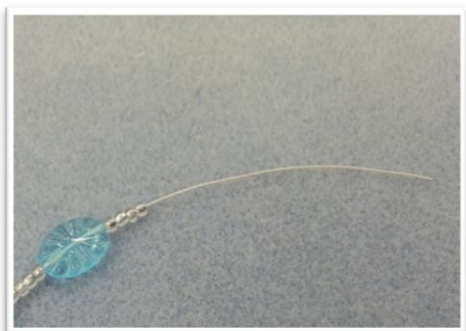
Villihelmi Oy

Yleistä koruvaijerin valinnasta:

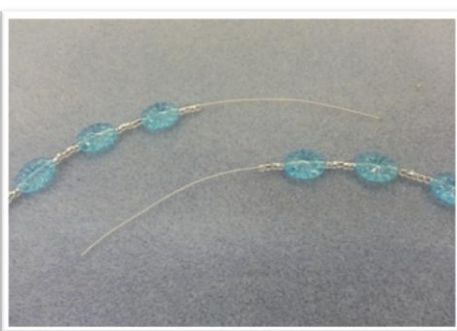
Valitse koruvaijeri korun painon ja pituuden mukaan. Ohut 0,35 mm vaijeri sopii esim. lyhyille koruille ja pienireikäisille makeanvedenhelmille. 0,45 mm vaijeria käytetään keskipitkiin ja – painaviin koruihin sekä rannekoruissa. Paksuin 0,6 mm vaijeri käy mm. avainnauhoihin ja isoille, painavilla koruille sekä koruihin, joissa jätät vaijeria näkyviin helmien välille. Monisäikeinen koruvaijeri on laadukkaampaan kuin esim. 7-säikeinen ja se laskeutuu kauniimmin.



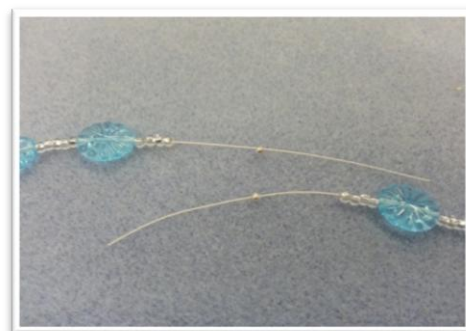
1. Valitse mieluisin riipuksesi ja sommittele helmet lyhyeen y-muotoon esim. helmimaton päällä. Koru on lukoton, joten varaa koruun riittävästi pituutta, jotta se mahtuu pään yli.
2. Mittaa ja leikkaa koruvaijeri. Pujota riipus vaijerin keskelle. (Jos riipuksessasi on reikä, eikä silmukkaa, käytä 1-2 välirengasta pujottamiseen.)
3. Pujota siemenhelmiä ja lasihelmiä suunnitelman mukaan riipuksen yläpuolelle molempien vaijerinpäiden läpi. Varmista, että vaijerit ovat samanmittaiset ja riipus on keskellä vaijeria.
4. Pujota loput helmet suunnitelman mukaan. Mallikorussa siemenhelmiä on isojen helmien välissä alkuun 3 kpl ja lähempänä niskaa 5 kpl.



5. Pujota loppuun 1 siemenhelmi vähemmän.



6. Pujota toinen puoli samanlaiseksi ja loppuun jälleen 1 siemenhelmi vähemmän.



7. Pujota 1 kiinnityshelmi molempiin päihin.

Tutustu. Innostu. Luo!

www.villihelmi.fi

© 2015 VilliHelmi Oy

Kaupallinen käyttö kielletty. Opetuskäyttö sallittu. Lähde mainittava. Ohjemateriaalia ei saa muokata.

Mun mun!



VilliHelmi Oy



8. Pujota 1 suurempi helmi toiseen vaijeriin.



9. Pujota toinen koruvaijeri vastasuunnassa viimeksi lisätyn helmen läpi ja vie vaijerin päät muutamien helmien päähän risteyskohdasta.



10. Älä vielä purista kiinnityshelmiä; aseta koru pyöreää asentoon pöydällä ja säädä koruvaijerin kireyttä tarpeen mukana tiukemmalle tai löysemmälle.



11. Tarkista vielä, että riipus on sopivan kokoisessa lenkissä.



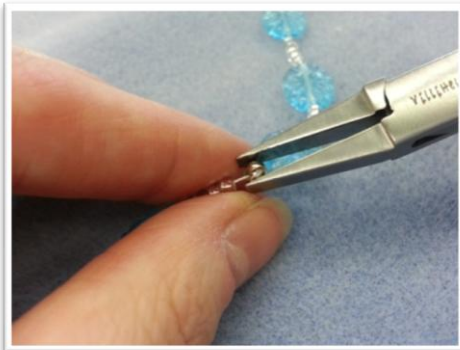
12. Tarkista lopuksi, että kiinnityshelmien molemmilla puolilla on tilaa myös päällyshelmille. Koru ei saa olla liian tiukka laskeutuakseen kauniisti.



13. Purista kiinnityshelmi puolipyörö- tai kiinnityshelmipihdeillä.



14. Sujauta päällyshelmi kiinnityshelman päälle.



15. Purista päällyshelmeä tasapaisilla pihdeillä siten, että avoimien reunojen päät kohtaavat.



16. Käännä päällyshelmeä pihtien välissä ja purista molempien reunojen puolelta tasaisesti, kunnes helmi on kiinni ja pyöreä.

Tutustu. Innostu. Luo!

www.villihelmi.fi

© 2015 VilliHelmi Oy

Kaupallinen käyttö kielletty. Opetuskäyttö sallittu. Lähde mainittava. Ohjemateriaalia ei saa muokata.

Mun mun!



Villihelmi Oy



17. Pyöreäksi puristettu päällyshelmi on huomaamaton korussa.



18. Päällystä myös toinen kiinnityshelmi.



19. Katkaise ylimääräiset vaijerinpäät sivuleikkureilla.



Lasihelmistä löytyy värejä ja muotoja moneen makuun! Yhdistä erilaisia materiaaleja esim. metallihelmiä lasiin tai helmiäistä ja puuhelmiä.

Makeanvedenhelmet sopivat myös tämän tyyppiseen koruun. Varaudu kuitenkin tarvittaessa suurentamaan niiden helmien reikää, joista kulkee kaksi vaijeria yhtä aikaa.

Y-korun voit tehdä myös yllä olevan mallin mukaan lyhyempänä ja käyttää lukkoa.

Kokeile myös helppoja korvakoruja!

Tutustu. Innostu. Luo!

www.villihelmi.fi

© 2015 VilliHelmi Oy

Kaupallinen käyttö kielletty. Opetuskäyttö sallittu. Lähde mainittava. Ohjemateriaalia ei saa muokata.

Mun mun!



Villihelmi Oy



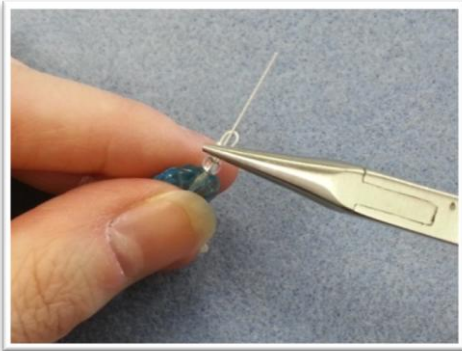
20. Pujota helmet vaijeriin aloittaen kiinnityshelmellä ja seuraavaksi siemenhelmi ja muut helmet "ylhäältä alaspäin". Pujota viimeiseksi siemenhelmi.



21. Pujota koruvaijerin pää vastasuunnassa toiseksi viimeisestä helmestä (mallissa iso turkoosi) alkaen, siemenhelmi jää lenkkiin helmien alle.



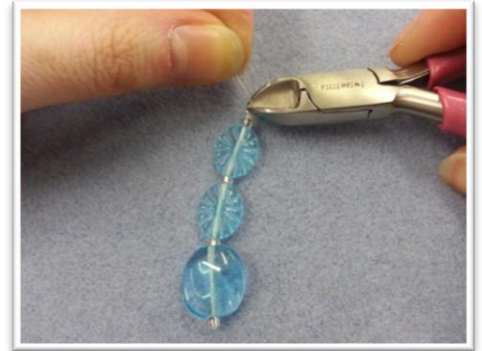
22. Pujota vaijerinpää vielä takaisin siten, että jätät helmien päähän kuvan mukaisen silmukan. Viimeinen helmi on kiinnityshelmi; vaijeri kulkee sen läpi nyt kolme kertaa.



23. Purista kiinnityshelmi pihtien välissä kiinni siten, että vaijerit eivät mene kiinnityshelmen sisällä ristiin.



24. Kiinnityshelmi litistettynä.



25. Ota vaijerin päästä kiinni ja katkaise ylimääräinen vaijeri kiinnityshelmen vierestä, varo vaijerisilmukkaa!



26. Päälyystä kiinnityshelmi päälylyshelmellä kuvien 14-16 mukaan ja pujota korvakorukoukkuun.



Kevyet korvakorut valmistat hetkessä vaikkapa ylijääneistä koruvaijerin paloista. Siemenhelmen sijaan voit kokeilla metallimaskotteja tai pisaranmuotoisia helmiä.

Lisää maksuttomia ohjeita osoitteessa [villihelmi.fi](http://www.villihelmi.fi)
Maksuttomia ohjevideoita VilliHelmen Youtube-kanavalla

<http://www.youtube.com/villihelmi>

Tutustu. Innostu. Luo!

www.villihelmi.fi

© 2015 VilliHelmi Oy

Kaupallinen käyttö kielletty. Opetuskäyttö sallittu. Lähde mainittava. Ohjemateriaalia ei saa muokata.