

Klassikko

Yhteen kaulakoruun tarvitset:

40 cm makeanvedenhelminauha
 TAI vastaava/haluttu määrä irtohelmiä
 2 m valmiiksi neuloitettu helmsilkki 0,6 – 0,65 mm
 TAI paksuutta, joka mahtuu kerran helmien läpi
 helmilukko, mallikorussa klassinen ovaalilukko
 1 pari 925 hopeisia suojakaaria, sisähalkaisija 0,7 mm
 reiänväljennin tai pieni käsipora ja n. 1-1,2 mm terä
 solmeilutyökalu TAI ohut, mutta tukeva neula/sileä
 piikki/kapeakärkiset helmipinsetit solmujen liu'uttamiseen
 klipsi

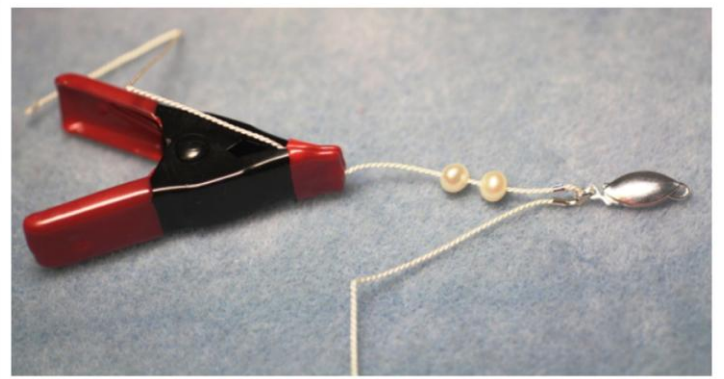


VilliHelmi Oy



Pura helminauha ja poista tarvittaessa vialliset tai erimuotoiset kappaleet. Mikäli teet myös korvakorut, varaa 2 helmeä niihin. Huomaa, että solmut pidentävät helminauhaa jonkin verran. Ota erilleen 4 helmeä ja suurena niiden reikää reiänväljentimen / käsiporan avulla. Käytä vettä apuna reiän suurentamisessa. Vesi myös vähentää hengitysilmaan joutuvaa helmiäispölyä.

Suurena reikää molemmin puolin helmeä, kunnes saat helmilangan helposti kaksi kertaa helmen läpi. Testaa jokainen neljästä helmestä erikseen.



Aseta suurennetut helmet erilleen muista helmistä.
Näistä helmistä 2 aloittaa työn ja toiset kaksi pujotetaan aivan viimeiseksi.

Laita klipsi tai muu varmistin silkin päähän, tai tee tukeva vetosolmu. Älä tuhlaa lankaa, 5-10 cm pää riittää. Pujota 2 suurennetulla reiällä olevaa helmeä lankaan. Pujota lanka suojakaaren holkin läpi, lanka jää näkyviin suojakaaren yläreunan avoimeen uraan. Pujota lukko ja vie se suojakaaren sisälle. Vedä lankaa varovasti helmien ja korunosien läpi kuvan mukaiseen asentoon. (Helmilukon osia ei kannata työskennellessä irroittaa toisistaan, jotta toinen puoli ei häviä.)

Tutustu. Innostu. Luo!

www.villihelmi.fi

© 2013 VilliHelmi Oy

Kaupallinen käyttö kielletty. Opetuskäyttö sallittu. Lähde mainittava. Ohjemateriaalia ei saa muokata.

Klassikko



VilliHelmi Oy



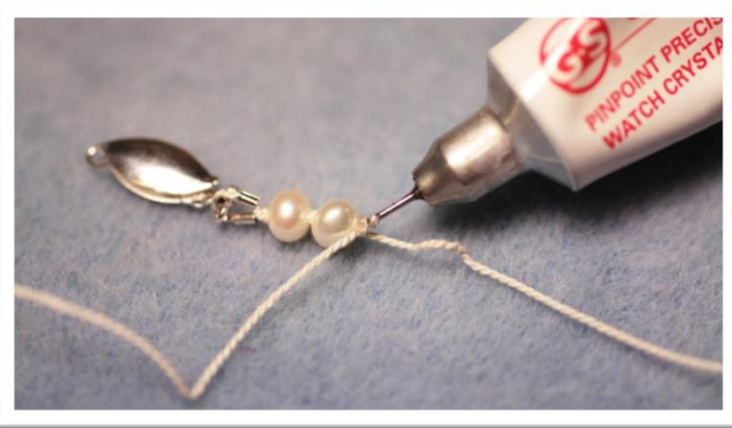
Paina suojakaaren alareunat kevyesti yhteen sormilla ja solmi silkinpäät tiukkaumpisoluun. Huomaa, että **helmet jäävät silkin lyhyeen, klipsin varmistamaan päähän.**



Vie ensimmäinen helmi umpisolumun viereen, pujota lanka helmen läpi uudelleen vastasuunnassa ja tee solmu pitkällä langalla lyhyen langan ympäri kuvan mukaan. Kiristä solmu helmeen kiinni.



Pujota lanka toisen helmen läpi vastasuunnassa, vie helmi kiinni solmuun ja tee jälleen solmu edellisen vaiheen mukaan.



Varmista solmu koruliimapsaralla. Anna kuivahtaa.



Solmun kuivuttua katkaise ylimääräinen lyhyt pää pois työstä terävillä saksilla tai leikkureilla. Työhön jää yksi lanka, jonka päässä on neula.



Pujota nyt suurentamaton helmi ja tee solmu langalla kuvan mukaan.

Tutustu. Innostu. Luo!

www.villihelmi.fi

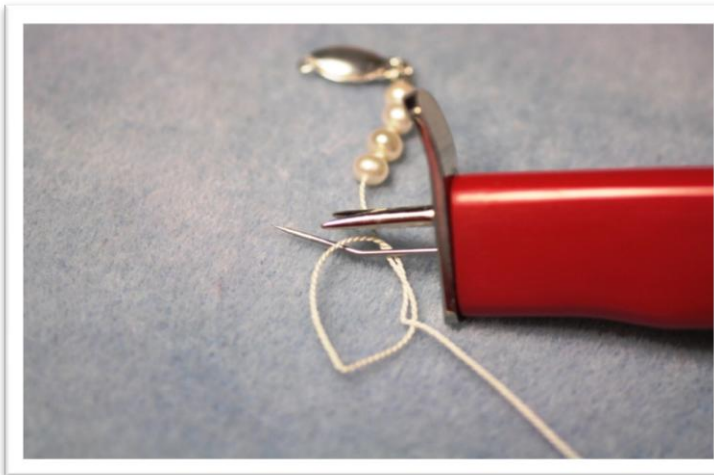
© 2013 VilliHelmi Oy

Kaupallinen käyttö kielletty. Opetuskäyttö sallittu. Lähde mainittava. Ohjemateriaalia ei saa muokata.

Klassikko



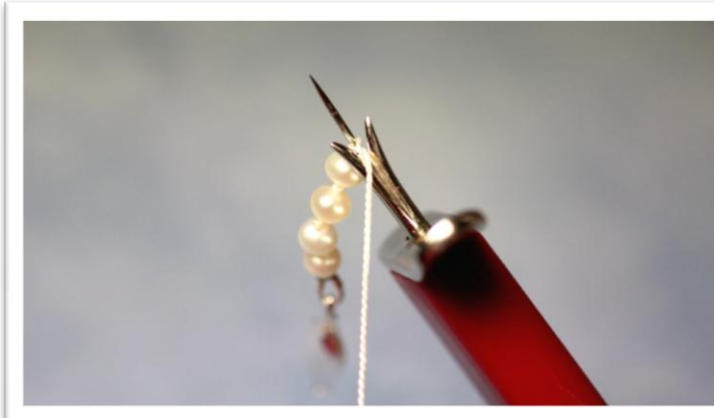
VilliHelmi Oy



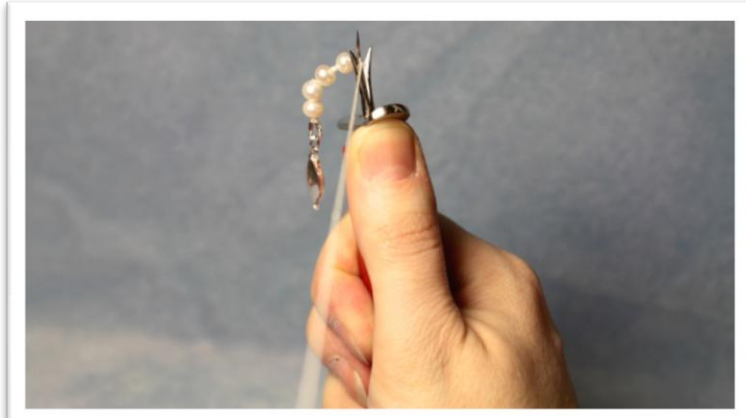
Voit käyttää solmun kuljettamiseen ja kiristämiseen apuna solmeilutyökalua. Vie työkalun piikki silmukkaan kuvan osoittamalla tavalla.



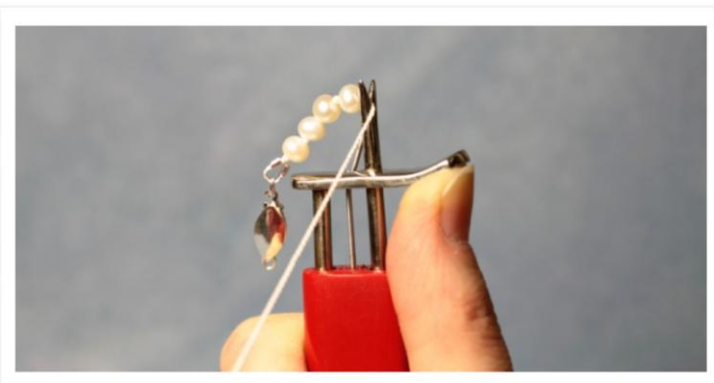
Vedä lankaa varovasti siten, että solmu liikkuu kohti helmeä.



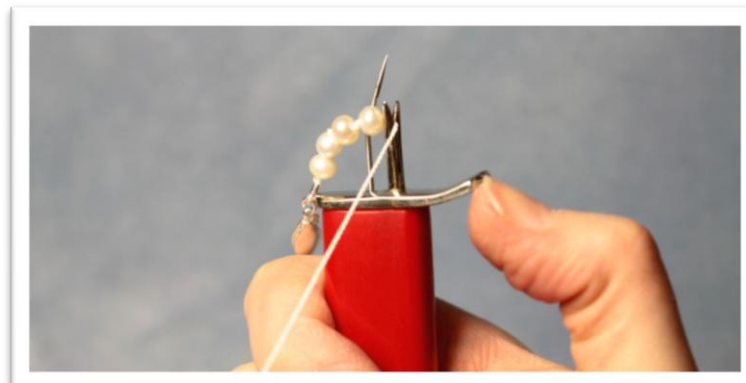
Nosta lanka työkalun haarukkaan ja pidä lanka jo melko kireällä.



Kiristä lankaa ja samanaikaisesti työnnä peukalolla haarukan alla olevaa kielekettä, jolloin haarukka nousee ja työntää solmun tiukasti helmeä vasten.



Kielekkeen yläasennossa solmu on tiukasti edellistä helmeä vasten ja solmu vapautuu piikin kärjestä automaattisesti.



Laske kieleke hallitusti alas, ettei solmu takerru piikin terävään päähän kiinni. Jos sinulla ei ole solmeilutyökalua, käytä solmun kuljettamiseen ja kiristämiseen ohutta, mutta tukevaa neulaa tai muuta sileäpintaista kapeaa ja terävää piikkiä.

Tutustu. Innostu. Luo!

www.villihelmi.fi

© 2013 VilliHelmi Oy

Kaupallinen käyttö kielletty. Opetuskäyttö sallittu. Lähde mainittava. Ohjemateriaalia ei saa muokata.

Klassikko



VilliHelmi Oy



Jatka solmeilua tähän tapaan suurentamattomilla helmillä, kunnes koru on lähes sopivan mittainen ja jäljellä on vielä (vähintään) **1 suurentamaton helmi ja 2 suurennettua helmeä**. Pujota **yksi/viimeinen** suurentamaton helmi lankaan, **mutta älä tee solmua helmen jälkeen**.



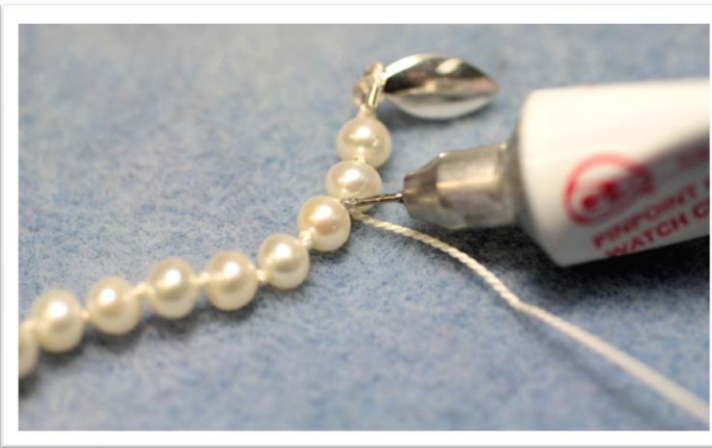
Pujota vielä loput 2 suurennettua helmeä **ilman solmuja** sekä suojakaari ja lukko. Vedä lankaa suojakaaren läpi kuvan osoittamaan asentoon: nauhan **3 viimeisen helmen molemmin puolin on tilaa solmuille**. Paina vielä suojakaaren päät lähekkäin sormilla.



Pitäen silmällä edellisessä vaiheessa määriteltyä kohtaa, tee solmu suojakaaren juureen. Varo kiristämästä lankaa viimeisten helmien välillä, jotta solmuille jää vielä tilaa.



Pujota lanka viimeisen helmen läpi takaisin päin ja tee solmu työssäkulkevan langan ympärille.



Tee vielä viimeinen solmu toisen ja kolmannen helmen väliin ja varmista solmu koruliimapisaralla. Anna kuivahtaa ennen ylimääräisen langan leikkaamista.



Klassikon pariin sopivat pienet helmikorvakorut. Kierrettyjen korunlinkkien ohjeen löydät VilliHelmen Youtube-kanavalta <http://www.youtube.com/villihelmi>

Tutustu. Innostu. Luo!

www.villihelmi.fi

© 2013 VilliHelmi Oy

Kaupallinen käyttö kielletty. Opetuskäyttö sallittu. Lähde mainittava. Ohjemateriaalia ei saa muokata.

Klassikko



VilliHelmi Oy



Klassikosta on moneksi, yhdistä vaikkapa erilaisia värejä ja helmiä keskenään!



Korulinkit ja muita maksuttomia ohjevideoita VilliHelmen Youtube-kanavalla

<http://www.youtube.com/villihelmi>

Tutustu. Innostu. Luo!

www.villihelmi.fi

© 2013 VilliHelmi Oy

Kaupallinen käyttö kielletty. Opetuskäyttö sallittu. Lähde mainittava. Ohjemateriaalia ei saa muokata.