

Hurmaava-rannekoru



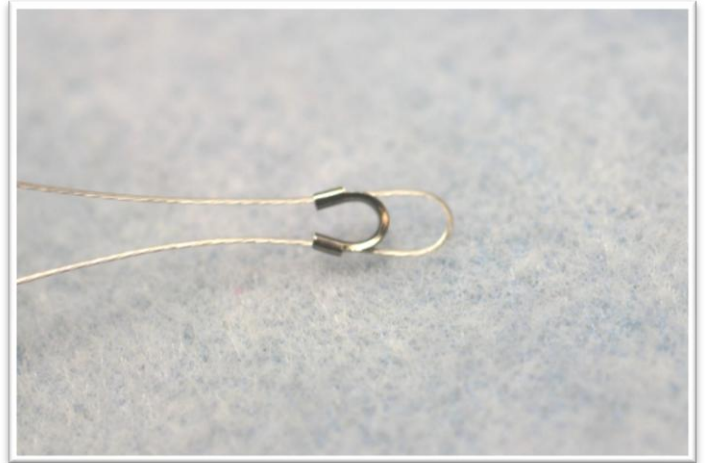
VILLIHELMI OY

Yhteen rannekoruun tarvitset:

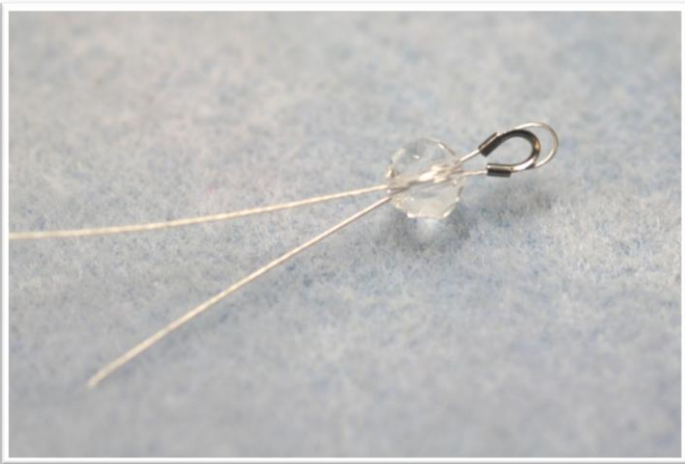
15 - 40 kpl n. 4 – 10 mm erilaisia tsekkiläisiä pyöreitä, särmikkäitä ja kuviolasihelmiä
 5 - 10 kpl kristalleja, pyöreitä/biconeja yms.
 hopeavärisiä rondellihelmiä tai metallirondelleja
 20 - 30 kpl 2,5 – 4 mm pyöreitä metallihelmiä (voit korvata myös esim. siemenhelmillä)
 n. 20 – 25 cm koruvaijeria
 papukaijalukko, vastakappale, suojakaaret
 2 kpl 4 – 6 mm avattavaa välirengasta (soikea tai pyöreä)
 4 kpl n. 1,5 mm kiinnityshelmiä
 2 kpl 4 – 5 mm päällyshelmeä
 tasapääpihdit, puolipyöröpihdit/kiinnityshel mipihdit ja sivuleikkurit



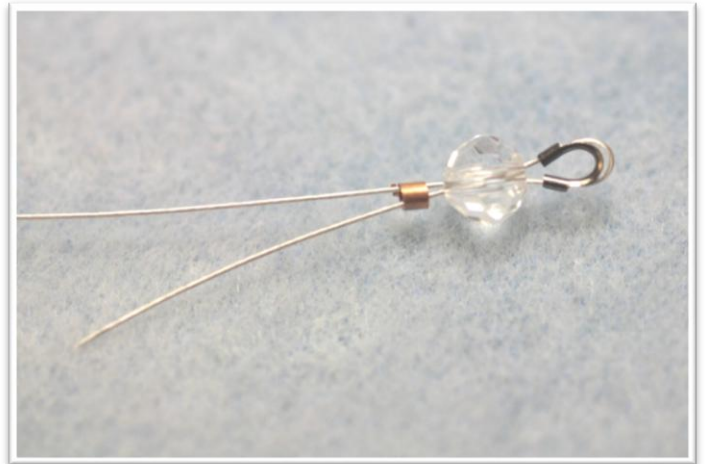
Valikoi yhteensopivia helmiä sekä kristalleja. Voit käyttää hyvin yksittäisiä "jämahelmiä" ja laatikoihin kerääntyneitä aarteita. Jos käytät koruvaijeria puolalta tai pitemmästä pätkästä, älä katkaise vaijeria ennen kuin ohjeessa pyydetään tekemään niin. Jos käytössä on vain pienempi pätkä, tarvitset n. ranteen ympäryksen + 10 cm.



Aloita kiinnittämällä lukko koruvaijerin toiseen päähän: Pujota suojakaari holkin alareunan kautta ja vie vaijeri toiselta puolelta holkin läpi; vaijeri asettuu avoimeen uraan. Liu'uta suojakaari vaijerin päähän siten, että toiselta puolelta tulee ulos n. 4-5 cm mittainen vaijerin pää.



Pujota yksi helmi koruvaijeriin ja tuo molemmat vaijerit helmen läpi. Paina suojakaaren alareunoja kevyesti sormilla lähemmäs toisiaan ja liikuta helmi lähelle suojakaaren alareunaa.



Pujota kiinnityshelmi ja molemmat vaijerit sen läpi. Voit käyttää minkä värisiä kiinnityshelmiä tahansa, koska ne jäävät päällyshelmien sisälle piiloon.

Tutustu. Innostu. Luo!

www.villihelmi.fi

© 2013 VilliHelmi Oy

Kaupallinen käyttö kielletty. Opetuskäyttö sallittu. Lähde mainittava. Ohjemateriaalia ei saa muokata.

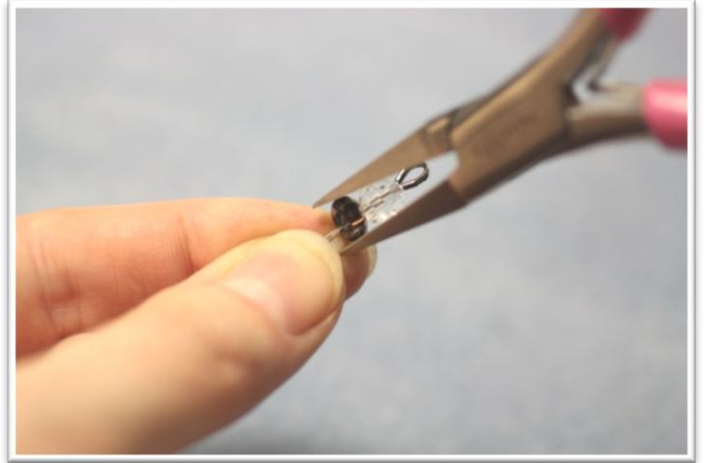
Hurmaava-rannekoru



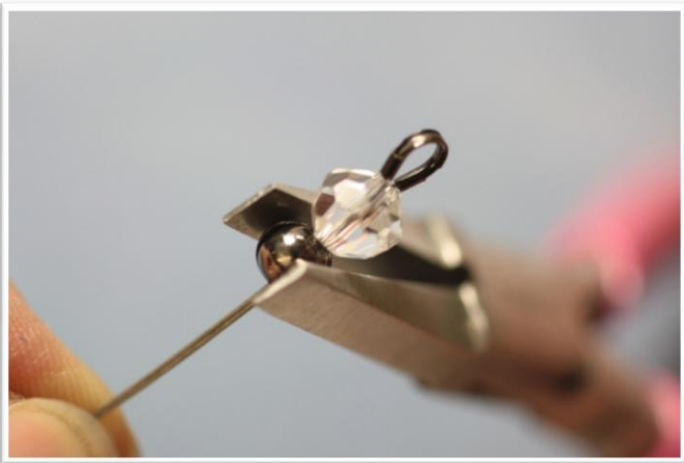
VilliHelmi Oy



Aseta kiinnityshelmi **2 mm päähän helmestä** ja litistä se joko puolipyöröpihdeillä tai kiinnityshelmipihteillä.



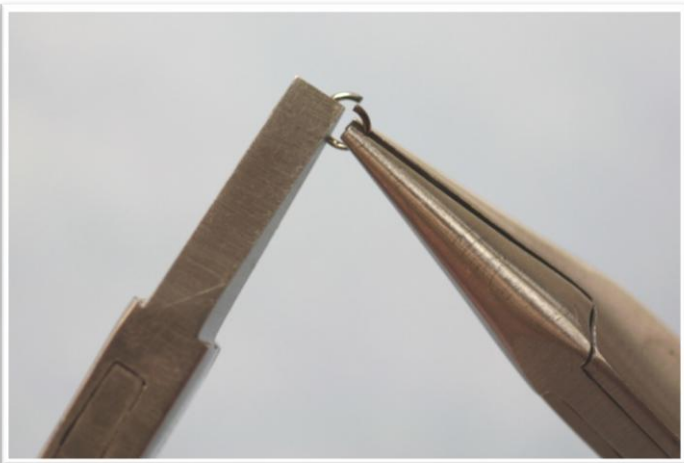
Aseta päällyshelmi kiinnityshelmen päälle. Purista helmeä puolipyöröpihtien välissä varovasti siten, että saumojen reianpuoleiset reunat kohtaavat.



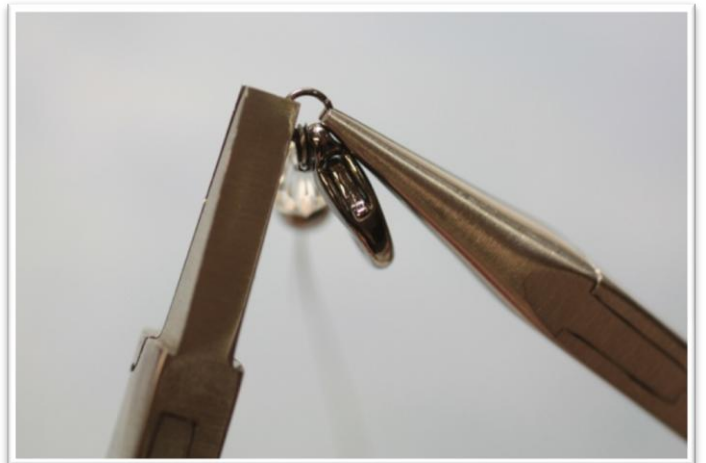
Käännä kiinnityshelmeä ja purista sitä vuoronperään saumojen molemmin puolin varovasti.



Kääntele helmeä ja jatka pieniä puristuksia, kunnes sauma on kiinni ja päällyshelmi muodostaa suljetun, pyöreän helmen.



Avaa välirengas tasapäpihtien ja puolipyöröpihtien välissä sivusuunnassa.



Pujota välirengas suojakaareen ja ota renkaaseen myös lukko. Sulje sivusuunnassa.

Tutustu. Innostu. Luo!

www.villihelmi.fi

© 2013 VilliHelmi Oy

Kaupallinen käyttö kielletty. Opetuskäyttö sallittu. Lähde mainittava. Ohjemateriaalia ei saa muokata.

Hurmaava-rannekoru



VilliHelmi Oy



Ensimmäinen, valmis päällyshelmi.



Pujota nyt seuraava helmi. (Voit pujottaa helmet missä tahansa satunnaisessa järjestyksessä tai tehdä ensin tarkan suunnitelman.) Pujota sen jälkeen toinen kiinnityshelmi ja vie molemmat vaijerit kummastakin läpi. Aseta kiinnityshelmi **2 mm päähän helmestä** ja litistä se joko puolipyöröpihdeillä tai kiinnityshelmipihdeillä. Suojaa päällyshelmellä edellisen tavoin.



Pujota lisää koruhelmiä. Kokeile mallikorun tyyliä tai tee omanlaisesi. Sovita lopuksi pituus. **Huomioi, että 2 kiinnityshelmeä päällyshelmineen, suojakaari, välirengas ja vastakappale lisäävät korun pituutta.**



Kun oikea määrä helmiä on varma, pura kaksi viimeistä helmeä. Pujota kiinnityshelmi, toiseksi viimeinen koruhelmi, kiinnityshelmi ja viimeinen koruhelmi.

Tutustu. Innostu. Luo!

www.villihelmi.fi

© 2013 VilliHelmi Oy

Kaupallinen käyttö kielletty. Opetuskäyttö sallittu. Lähde mainittava. Ohjemateriaalia ei saa muokata.

Hurmaava-rannekoru



VilliHelmi Oy



Pujota suojakaari ja tuo vaijerin pää takaisin koruun helmien ja kiinnityshelmien läpi. Pidä loppupään silmukka vielä löysänä ja tuo vaijeri ulos korusta muutaman helmen päästä viimeisestä kiinnityshelmestä. Paina suojakaaren alareunat sormilla lähemmäs toisiaan.



Tiivistä korusuoraa varovasti vetäen vaijeria varovasti kireämmälle. **Aseta korusuora pyöreään asentoon pöydällä ja tarkista, että päällyshelmille jää vielä tilaa ilman, että korusta tulee liian kireää.**

Huomaa, että **liian kireä korusuora katkeaa helposti** ja liian löysän korusuoran helmet ja korunosat voivat hiertää ajan kanssa vaijerin poikki liikkueensa korusuorassa pitkän matkaa edes takaisin. Tarkista sopiva kireys aina siten, että korusuora on käyttöasennossaan pyöreänä, ei suorana. Näin varmistat, että korusuoran helmillä on tilaa liukua ja täyttää tila korusuoran kaartuessa pyöreäksi.



Litistä nyt korusuorasta kauempana oleva kiinnityshelmi. **Varo litistämästä sitä liian lähelle edellistä helmeä, jotta päällyshelmi mahtuu päälle.** Päällystä päällyshelmellä.



Litistä toinen kiinnityshelmi ja päällystä päällyshelmellä. Kiinnitä vastakappale suojakaaren välirenkaan avulla.

Tutustu. Innostu. Luo!

www.villihelmi.fi

© 2013 VilliHelmi Oy

Kaupallinen käyttö kielletty. Opetuskäyttö sallittu. Lähde mainittava. Ohjemateriaalia ei saa muokata.

Hurmaava-rannekoru



Villihelmi Oy



Vinkki!

Jos huomaat, että koru jäi liian löysäksi, voit kokeilla päällystää jonkin pienemmän koruhelmen päällyshelmellä ja tiivistää siten korua. Jos korusta tuli liian tiukka, voit joko poistaa 1-2 päällyshelmeä puristamalla niitä varovasti pujotussuunnassa (reikien päältä), jolloin sauma aukeaa ja saat ne pois, tai pura ja aloita uudelleen tästä viisastuneena :) Sovella ohjetta kaulakoruun tai tee monirivinen koru käyttäen monirivistä lukkoa tai päättelemällä kaikki päät samaan lukkoon. Pujota tuolloin alkuun ja loppuun pieniä helmiä, jotta korun päät mahtuvat asettumaan kauniisti vierekkäin samaan lukkoon.



Lisää maksuttomia ohjeita osoitteessa villihelmi.fi
Maksuttomia ohjevideoita VilliHelmen Youtube-kanavalla
<http://www.youtube.com/villihelmi>

Tutustu. Innostu. Luo!

www.villihelmi.fi

© 2013 VilliHelmi Oy

Kaupallinen käyttö kielletty. Opetuskäyttö sallittu. Lähde mainittava. Ohjemateriaalia ei saa muokata.