

# Hattara

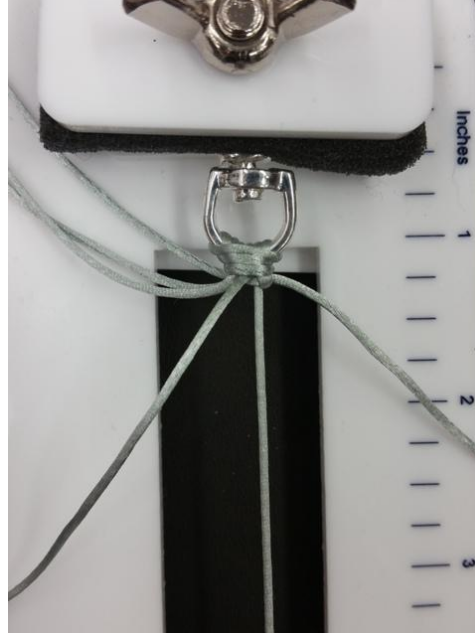
Puuhelmiä, lasihelmiä tms. reikäkoko vähintään 1 mm  
3,5-5 m 1 mm satiininnyöriä  
turvalukko / nauhanpäätteet, lukko ja vastakappale  
avainlukko / avainrengas / tasseli / metalliriipus tms.  
Beadalon Tying Station -punonta-asema/ makrameelusta ja  
T-neuloja / ylimääräistä nyöriä tai teippiä työn kiinnittämiseen  
puolipyöröpihdit ja tasapäiset pihdit, jos laitetaan  
nauhanpäätteet ja lukon



VilliHelmi Oy



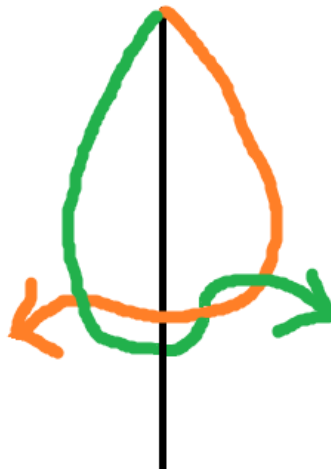
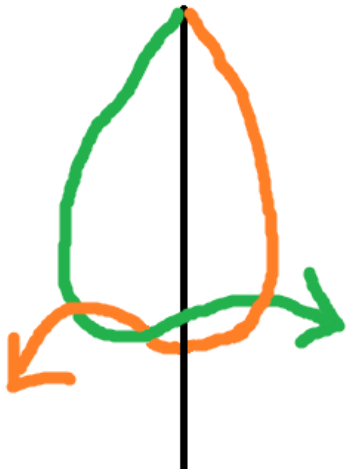
Leikkaa nyöristä 1 m pituinen sydänlanka ja 2 pidempää, yhtä pitkää pätkää. Kuvien mallissa sydänlanka 1 m ja työlankoja 2 x 1,2 m. Etsi lankojen keskikohta (sydänlanka jää lyhyemmäksi molemmin puolin!) ja pujota avainlukko vetolenkillä nauhojen keskelle.



Aseta lukko punonta-aseman tekstittömän pään metallitappiin ja kiinnitä työ paikoilleen pehmustetulla lisäosalla ja siipimutterilla pakkauksen ohjeen mukaan. Jaa nauhat "alkuperäisiin" ryhmiin kahteen osaan. Aseta toinen kimppu sivuun ja etsi toisesta lyhyin sydänlanka keskelle.



Pujota sydänlankaan halutut helmet.



Viivapiirros tavallisimmasta makrameesolmuparista, joka muodostaa **tasaisen** punoksen.

Jos haluat, että työ kiertyy **spiraalille** itsensä ympäri, tee ainoastaan joko vasemmanpuoleista tai oikeanpuoleista solmua.

Jos sinulla ei ole punonta-asemaa tai makramee-alustaa, kiristä työ ylimääräisten nauhojen avulla esim. ovenkahvan ja vyötärön ympärille tai teippaa työn alku pöytään ja laita loppupää kiinni vyötärölle. Voit myös kiinnittää työn avoimen laatikon päälle esim. vahvalla teipillä; pääasia, että sydänlanka pysyy suorana ja kireällä.

Tutustu. Innostu. Luo! [www.villihelmi.fi](http://www.villihelmi.fi)

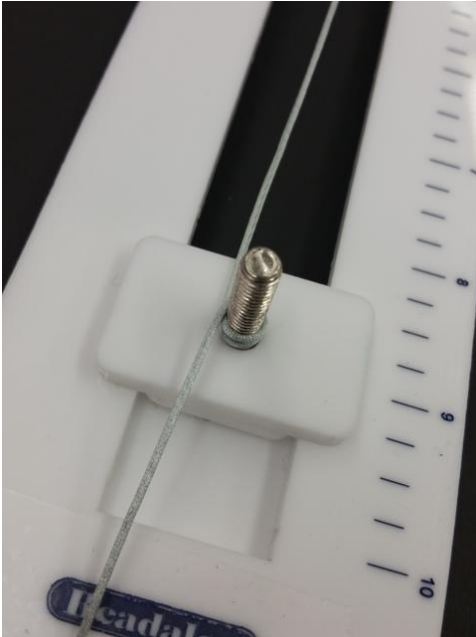
©2018 VilliHelmi Oy

Kaupallinen käyttö kielletty. Opetuskäyttö sallittu. Lähde mainittava.  
Ohjemateriaalia ei saa muokata.

# Hattara



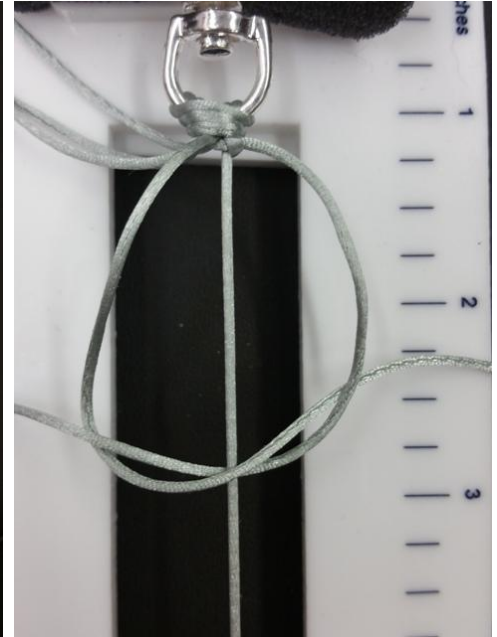
VilliHelmi Oy



Kiedo sydänlangan pää tekstipuolen tapin ympärille 1-2 kertaa.



Ruuva kiinnityslevy paikoilleen melkein loppuun asti, liu'uta nauha kireälle vetämällä alalevyä päätyä kohti ja pyöräytä pultti kiinni.



Liu'uta helmet työn loppuun ja aloita makrameesolmujen punonta vasemmanpuoleisella solmulla: Vie ensin vasemman puoleinen työlangan pää sydänlangan yli ja pujota oikeanpuoleinen työlanga vasemman yli, sydänlangan ali ja vasemman langan muodostaman lenkin läpi. Sydänlanka jää solmun sisälle. Kiristä solmu paikoilleen.



Tee sitten makrameesolmu vastakkaiseen suuntaan oikealle: Vie ensin oikeanpuoleinen työlangan pää sydänlangan yli ja pujota vasemmanpuoleinen työlanga oikean yli, sydänlangan ali ja oikean langan muodostaman lenkin läpi. Sydänlanka jää solmun sisälle. Kiristä solmu paikoilleen. 1 solmupari on valmis.



Tee solmupareja yhteensä 6-7 ja liu'uta sitten ensimmäinen helmi kiinni viimeiseen solmuun. Tee vasemmanpuoleinen solmu niin, että helmi jää solmun väliin. Älä vedä solmua liian kireälle, jotta lanka kulkee sopuisasti helmen sivuilla eikä pyri helmen päälle.



Tee sitten oikeanpuoleinen solmu ja kiristä se normaaliin tapaan.

*Tutustu. Innostu. Luo! [www.villihelmi.fi](http://www.villihelmi.fi)*

©2018 VilliHelmi Oy

**Kaupallinen käyttö kielletty. Opetuskäyttö sallittu. Lähde mainittava.  
Ohjemateriaalia ei saa muokata.**

# Hattara



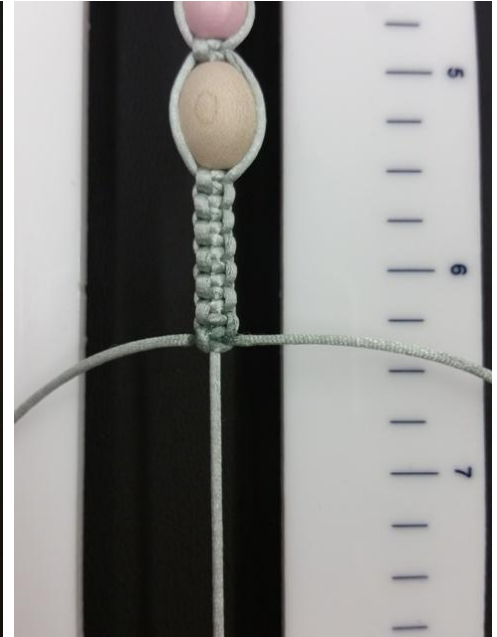
Villihelmi Oy



Jatka solmuparien tekemistä helmien väliin. Mallikorussa on 1 solmupari jokaisen helmen välissä.



Tee loppuun 6-9 solmuparia tai oman maun mukaan/kunnes työlanka loppuu.



Kiinnitä viimeinen solmupari liimalla ja anna kuivua. Leikkaa ylimääräiset työlangat terävillä saksilla.



Pujota sydänlangan päihin turvalukon osat ja 4-5 mm helmi. Tee vetosolmu langanpäähän ja laita solmuun tippa liimaa.



Ota käyttöön! Käytä kulkuluvulle, avainnippulle tai vaikkapa kivan tasselin tai riipuksen kanssa.



Mustassa mallissa solmupareja on tehty useampia helmien väliin eikä työlankoja ole katkaistu vaan ne on kaikki päätelty nauhanpäätteiden avulla niskaan. Tässä mallissa 1 mm puuvillanyöriä sydänlankana ja 2 x 2 m työlankaa.

**Lisää maksuttomia ohjeita osoitteessa villihelmi.fi**

Maksuttomia ohjevideoita VilliHelmen Youtube-kanavalla

<http://www.youtube.com/villihelmi>

*Tutustu. Innostu. Luo! www.villihelmi.fi*

©2018 VilliHelmi Oy

**Kaupallinen käyttö kielletty. Opetuskäyttö sallittu. Lähde mainittava.  
Ohjemateriaalia ei saa muokata.**