

Aarre

1



Villihelmi Oy

Yhteen (avain)kaulakoruun tarvitset:

1-2 m 0,6 tai 0,8 mm metallilankaa (valitse paksuus helmien reikäkoon mukaan) erilaisia ja – kokoisia helmiä, riipuksia, korunosia, renkaita... kalotteja, mikäli käytät isoreikäisiä helmiä korupiikkejä, jos käytät renkaanmuotoisia helmiä ja/tai teet myös korvakorut 4-6 mm välirenkaita 30 - 50 kpl riippuen helmin koosta ja linkkien määrästä 1 kpl avainrenkas tai muu tukeva rengas (tai 2 kpl avainrenkaita) Iso pyöriväkantainen papukaija-avaimenperä tai iso papukaijalukko 1 tai useampi pari korvakorukoukkuja, jos haluat yhteen sopivan setin pyöröpihdit, tasapäiset pihdit, puolipyöröpihdit ja sivuleikkurit ja tietenkin avainrenkas ja ne oikeat avaimet kotiin, töihin, pyörän lukkoon...



Aloita valikoimalla kasa ihanimpia aarteita, helmiä, riipuksia ja muita korunosia.



Työhön tarvitaan neljät pihdit (ylhäältä vasemmalta vastapäivään): pyöröpihdit, tasapääpihdit, puolipyöröpihdit ja sivuleikkurit. Tämä työohje on vasenkätiselle, oikeakätisen ohje täällä: http://www.villihelmi.fi/shop/ohjeet/Aarre_oikea.pdf



Aloita valmistamalla linkit. Lajittele samanpituiset helmet yhteen ja leikkaa metallilanka valmiiksi pätkiksi helmien koon mukaan: **helmen pituus + 2-3 cm**. Mitä enemmän jätät ylimääräistä lankaa, sen helpompi on työskennellä. Kun linkkien tekeminen sujuu, voit jättää työskentelyvaraa vähemmän.



Mittaa ja tee ensimmäinen kulma: aseta helmi langan keskelle ja tee **tasapääpihdeillä** 90 asteen kulma lankaan siten, että kulman ja helmen väliin jää 2 mm tilaa.

Tutustu. Innostu. Luo!

www.villihelmi.fi

© 2013 VilliHelmi Oy

Kaupallinen käyttö kielletty. Opetuskäyttö sallittu. Lähde mainittava. Ohjemateriaalia ei saa muokata.

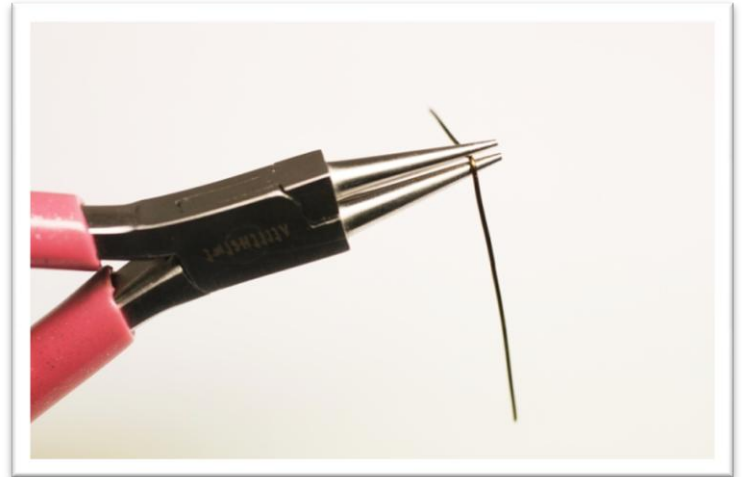
Aarre



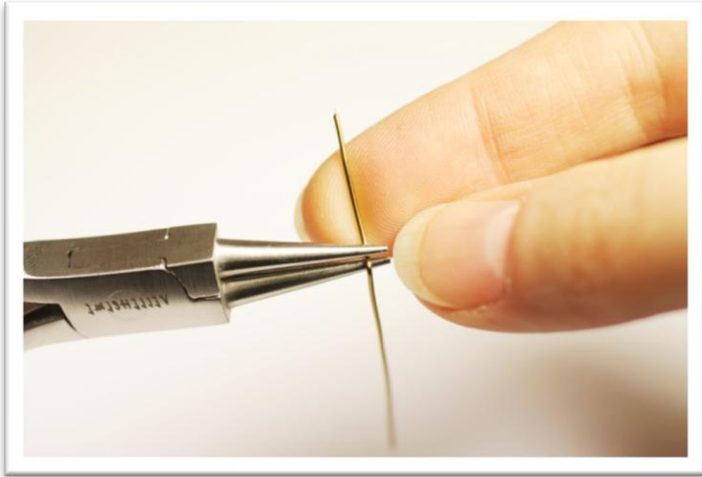
Villihelmi Oy



Suosittelen tekemään nyt sarjatyötä: ota helmi pois langasta ja ensimmäistä lankaa mallina käyttäen tee kulma kaikkiin tämän koon helmille valmiiksi leikattuihin lankoihin.



Ota lanka **pyöröpihtien** väliin siten, että pidät pihdeillä kiinni lyhyen langan päään puolelta ja langan pitkä lanka asettuu kiinni pihtiin kuvan mukaan. Huomioi syvyys, jolle asetat langan: mitä syvemmällä pihdin kärkien välissä lanka on, sitä isompi silmukka muodostuu. Jos haluat tasakokoisia silmukoita, voit piirtää permanenttitussilla merkin pihdin kärkeen oikealle syvyydelle. 5 – 6 mm pihdin kärjestä alaspäin (kuten kuvassa), muodostaa yleensä hyvän kokoisen silmukan 0,6 mm langalla. Paksummalla langalla siirry pari mm alemmas. Voit kokeilla silmukoiden kokoa jämälanganpätkällä ennen linkkien valmistamista.



Vedä lyhyt lanka sormien avulla pyöröpihdin **päältä yli**, ylempi pihdin kärki muodostaa silmukan lyhyestä langasta...



...tuo lanka alas asti pitkän langan viereen. Käännä pihdit samalla 90 astetta kuvan mukaiseen asentoon: alempi pihdinkärki asettuu nyt äsken ylempänä olleen viereen vaakatasoon tai ylempäs. Näin alempana ollut kärki ei jää seuraavan työvaiheen eteen.

Tutustu. Innostu. Luo!

www.villihelmi.fi

© 2013 VilliHelmi Oy

Kaupallinen käyttö kielletty. Opetuskäyttö sallittu. Lähde mainittava. Ohjemateriaalia ei saa muokata.

Aarre



Villihelmi Oy



Silmukka on puolivalmis.



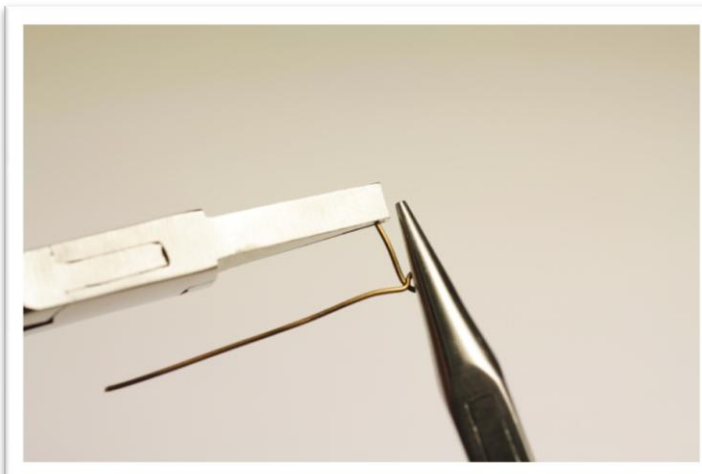
Viimeistele silmukka kääntämällä lyhyt lanka **pihdinkärjen ulkopuolelta** 90 asteen kulmaan "aloitus asentoon".



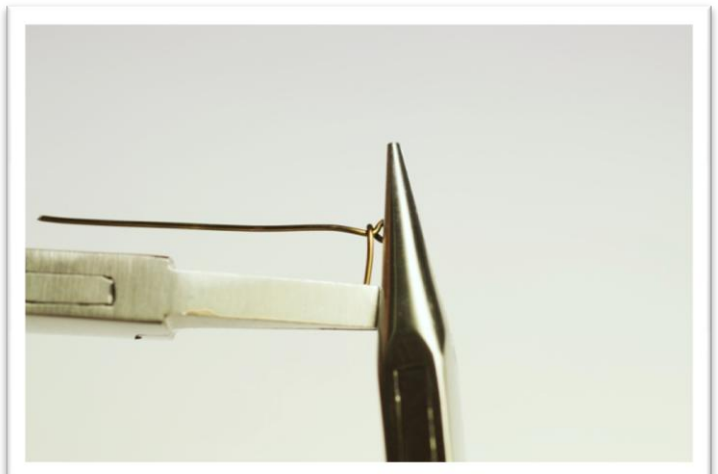
silmukkaosa on valmis, seuraavaksi tehdään kierteet.



Ota silmukka puolipyöröpihtien väliin. Pidä pihdit **oikeassa** kädessä. **Varo, ettet litistä lankojen risteymäkohtaa.** Lyhyt lanka osoittaa pois päin, pitkä lanka sivulle kuvan mukaan.



Purista reippaasti silmukkaa pihdeillä. Ota tasapääpihdeillä kiinni ...ja vedä lyhyt lanka pitkän langan yli itseesi päin "puoli kierrosta"



Tutustu. Innostu. Luo!

www.villihelmi.fi

© 2013 VilliHelmi Oy

Kaupallinen käyttö kielletty. Opetuskäyttö sallittu. Lähde mainittava. Ohjemateriaalia ei saa muokata.

Aarre



Villihelmi Oy

lyhyen langan päästä...

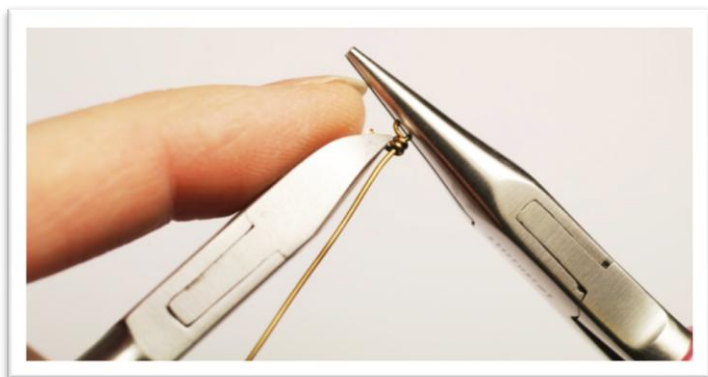


Päästä irti langanpästä ja ota uudelleen kiinni niin, että ranne on mukavasti suorassa. Vie langa alakautta ulospäin, vaihda jälleen otetta ja tuo lyhyt lanka taas pitkän langan yli. Puolitoista kierrettä on valmiina.

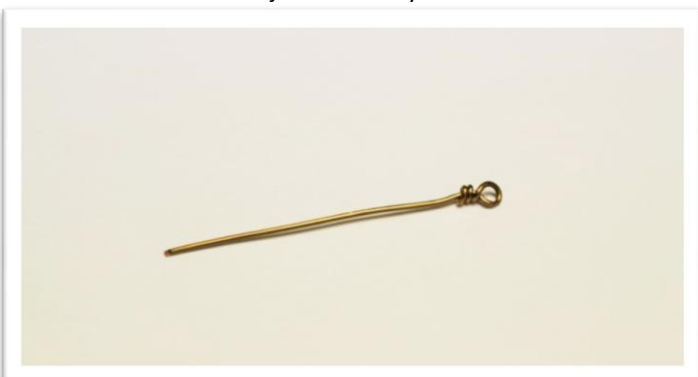
kuvan mukaan.



Vie lyhyt lanka vielä kerran pois päin, 2 kokonaista kierrettä on valmiina. **Suosittelimme tekemään 2-3 kokonaista kierrosta.** Yksi kierros ei ole riittävän tukeva ja 4 tai enemmän jää niin pitkäksi, että linkki saattaa taittua ja katketa käytössä.



Huom! Tämä on erittäin tärkeää! Leikkaa ylimääräinen langanpää sivuleikkureilla leikkuripuoli leikattavaa pintaan vasten ja **etusormi valmiina ottamaan vastaan irtoavan langan pään.** Et halua astua/istua pahaa-aavistamatta terävän langanpätkän päälle tai "ampua" jotakuta silmään langan päällä. Suosittelemme myös suuntaamaan leikkaamisen sormen lisäksi pöytää vasten, jotta lanka pudotessaan löytyy helposti.



Leikkaamisen jälkeen kierteiden juurella saattaa olla lyhyt terävä pää. **Älä kuitenkaan purista sitä kiinni pitkään lankaan vielä, sillä kierre voi aueta loppupäästä.**



Pujota helmi lankaan kiinni kierteeseen.



Tee helmen toiselle puolelle 90 asteen kulma tasapäähdeillä,

Tutustu. Innostu. Luo!

www.villihelmi.fi

© 2013 VilliHelmi Oy

Kaupallinen käyttö kielletty. Opetuskäyttö sallittu. Lähde mainittava. Ohjemateriaalia ei saa muokata.

Aarre

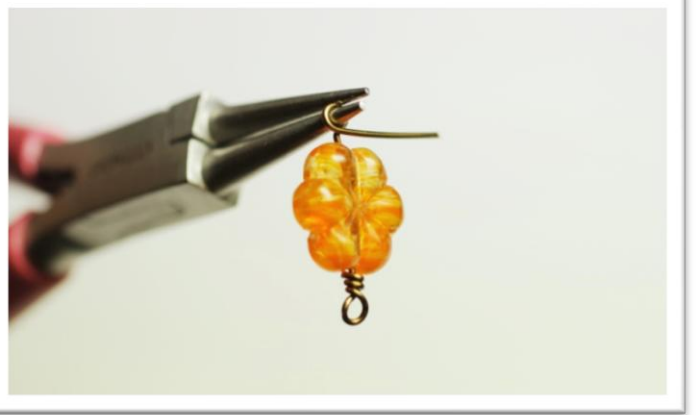


VilliHelmi Oy

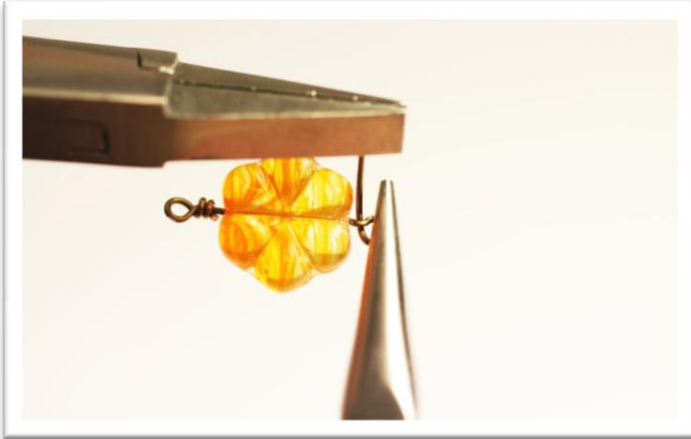
muista jättää 2 mm tilaa kierteelle.



Aseta jälleen pyöröpihdit **oikealla syvyydellä** lyhyen langan puolelle kulmaan. Jos teet isoja silmukoita, eivätkä pihdit mahdu riittävän syvälle kulmaan, loivenna kulmaan hieman, jotta pihdit asettuvat oikealle syvyydelle ja saat samankokoiset silmukat molemmin puolin helmeä.



Tee silmukka lyhyellä langalla kärjen yli, viereen ja takaisin 90 asteen kulmaan kääntämällä pihtien asentoa pois tieltä tarpeen mukaan.



Ota kiinni silmukasta ja tee kierteet silmukan juureen, kuten edellä. Varmista, että helmi ei pääse liikkumaan langassa, vaan on tukevasti kierteiden välissä. Tarvittaessa tee ylimääräinen puoli kierrosta.



Katkaistuasi ylimääräisen langan myös toiselta puolelta, voit viimeistellä mahdolliset pienet, kierteen lopusta esiinpiistävät langanpäät puristamalla niitä kiinni puolipyöröpihdeillä.



Valmis helmilinkki.



Isoreikäisten helmien kanssa silmukka saattaa liukua syvälle

Tutustu. Innostu. Luo!

www.villihelmi.fi

© 2013 VilliHelmi Oy

Kaupallinen käyttö kielletty. Opetuskäyttö sallittu. Lähde mainittava. Ohjemateriaalia ei saa muokata.

Aarre



VilliHelmi Oy

helmen reikään...



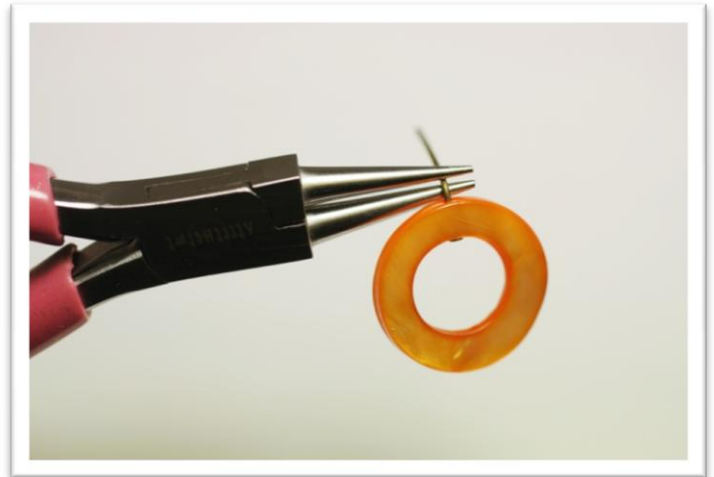
...mutta pujottamalla linkkiin ensin sopivan kokoisen kalotin, saat helmen reiän peitettyä ja silmukka kierteineen jää helmen ulkopuolelle.



Joissakin helmissä on kaksi reikää. Helmen keskelle voi pujottaa esim. aukon kokoisen pyöreän helmen tai voit tehdä silmukat tasapäisten korupiikkien avulla, jolloin helmen keskireikä jää avoimeksi. Pujota tasapäinen korupiikki helmen keskireiän kautta pujotusreikään.



Käännä 90 asteen kulma...



...ota kiinni pyöröpihdillä...

Tutustu. Innostu. Luo!

www.villihelmi.fi

© 2013 VilliHelmi Oy

Kaupallinen käyttö kielletty. Opetuskäyttö sallittu. Lähde mainittava. Ohjemateriaalia ei saa muokata.

Aarre



...tuo langanpää pihdin kärjen yli ja alas helmen viereen...



...taivuta lanka takaisin "alkuasentoon" ...

VilliHelmi Oy



...kierteitä vaille valmiina...



...pidä kiinni silmukasta ja teet kierteet silmukan juureen.



Leikkaa ylimääräinen lanka ja viimeistele tarvittaessa langanpä kierteen juureen puolipyöröpihdeillä. Tee toinen puoli samoin.



Kun olet tehnyt riittävästi linkkejä, tai haluat jo sommitella välillä, asettele linkit pöydälle haluamaasi järjestykseen. Mikäli pituus ei ole vielä riittävä, tee lisää linkkejä. Muista varata helmiä myös korvakoruihin, alimmat helmet korvakoruissa voi tehdä korupiikkiin, jotta helmen alle ei jää ylimääräistä silmukkaa. Huomioi sommitellessa, että korun molemmat puolet tulevat yhtä painaviksi, jotta koru ei kierrä kaulassa.

Tutustu. Innostu. Luo!

www.villihelmi.fi

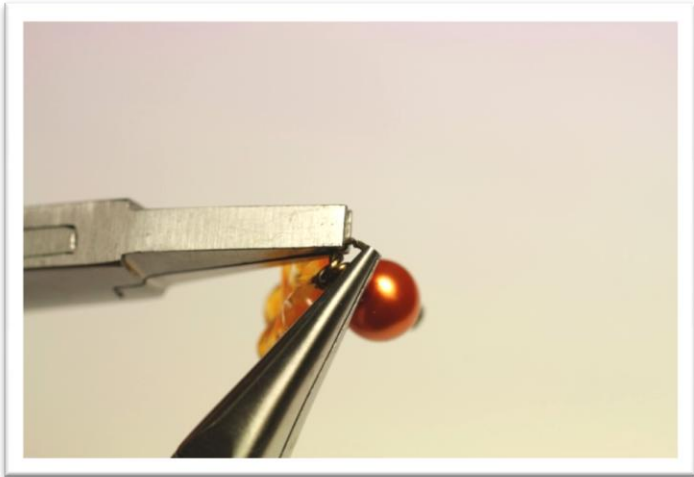
© 2013 VilliHelmi Oy

Kaupallinen käyttö kielletty. Opetuskäyttö sallittu. Lähde mainittava. Ohjemateriaalia ei saa muokata.

Aarre



Avaa välirengas puolipyörö- ja tasapääpihtien avulla sivusuunnassa...



Sulje välirengas jälleen sivusuunnassa. Liitä linkit ja muut osat yhteen välirenkain halutussa järjestyksessä. Kiinnitä eteen keskelle avainrengas tai muu iso rengas, johon liitätä tai suljet lukon (kaksi eri vaihtoehtoa alla.)



...jätä rengas oikean käden piht *VilliHelmi Oy* vierekkäin tulevaa linkkiä välirengkaan sisälle.



Koruun sopivat korvakorut saat yhdistämällä linkejä, ketjua, erilaisia riipuksia jne. Korvakorujen ei tarvitse olla täsmälleen samanlaiset, jos käytät yhdistävänä tekijänä väriä, yhtä helmeä tms. Alimmat helmet voi tehdä linkeiksi korupiikeillä.

Tutustu. Innostu. Luo!

www.villihelmi.fi

© 2013 VilliHelmi Oy

Kaupallinen käyttö kielletty. Opetuskäyttö sallittu. Lähde mainittava. Ohjemateriaalia ei saa muokata.

Aarre



Laita avaimet avainrenkaaseen, jonka liität korussa olevaan lukkoon...



...tai kiinnitä keskelle avainrenkas ja liitä avaimilla varustettu lukko toisin päin koruun, jolloin avaimet ovat irroitettavissa korusta lukko mukaan lukien.

Lisää maksuttomia ohjeita osoitteessa [villihelmi.fi](http://www.villihelmi.fi)

Maksuttomia ohjevideoita VilliHelmen Youtube-kanavalla <http://www.youtube.com/villihelmi>

Tutustu. Innostu. Luo!

www.villihelmi.fi

© 2013 VilliHelmi Oy

Kaupallinen käyttö kielletty. Opetuskäyttö sallittu. Lähde mainittava. Ohjemateriaalia ei saa muokata.